

# Orientamento

Attività di Orientamento dell'I.I.S. L. EINAUDI di FERRARA rivolte agli studenti delle Scuole Secondarie di Primo Grado e alle loro famiglie

## Einaudi Day

Previa prenotazione sul sito  
[www.einaudiferrara.edu.it](http://www.einaudiferrara.edu.it)



Open day in presenza  
*dalle ore 15,00 alle ore 17,00*  
nei giorni:

28 ottobre 2023

11 e 25 novembre 2023

16 dicembre 2023

**Istituto di Istruzione Superiore  
Luigi Einaudi Ferrara**

Via Savonarola, 32 44121 Ferrara

**Istituto Tecnico  
Grafica e Comunicazione**

Servizi per la Sanità e l'Assistenza Sociale  
**Cura e Psicologia del Bambino**

Servizi per la Sanità e l'Assistenza Sociale  
**Benessere e Cura della Persona**

Servizi per la Sanità e l'Assistenza Sociale  
**Sport & Inclusione**

Servizi Commerciali  
**Marketing & E-Commerce**

Servizi Commerciali  
**Turismo Sostenibile e  
Valorizzazione del Territorio**

Servizi Commerciali  
**Design e Grafica Pubblicitaria**

**Servizi Culturali  
e dello Spettacolo**

Per informazioni:  
[orientamento@einaudife.istruzioneer.it](mailto:orientamento@einaudife.istruzioneer.it)  
Tel. 0532 209798  
[www.einaudiferrara.edu.it](http://www.einaudiferrara.edu.it)

# Orientamento

Attività di Orientamento dell'I.I.S. L. EINAUDI di FERRARA rivolte agli studenti delle Scuole Secondarie di Primo Grado e alle loro famiglie

Vademecum Orientamento in Entrata  
I.I.S. L. Einaudi di Ferrara



---

## INCONTRI DI ORIENTAMENTO PERSONALIZZATO PER TUTTO L'ANNO SCOLASTICO in Presenza:

da lunedì a sabato visite guidate in presenza presso la sede dell'Istituto per singole famiglie o per gruppi di persone (max 15 persone), previa prenotazione.

---

### Contatti utili per informazioni e prenotazioni

Docenti referenti:

Prof. Valerio Franceschini, Anna Bernini,  
Claudia Felletti Spadazzi, Simonetta Montanari,  
Francesco Pertili, Francesca Menegatti.

- 0532 209798
- 348 5630585
- 0532 207419
- [orientamento@einaudife.istruzioneer.it](mailto:orientamento@einaudife.istruzioneer.it)

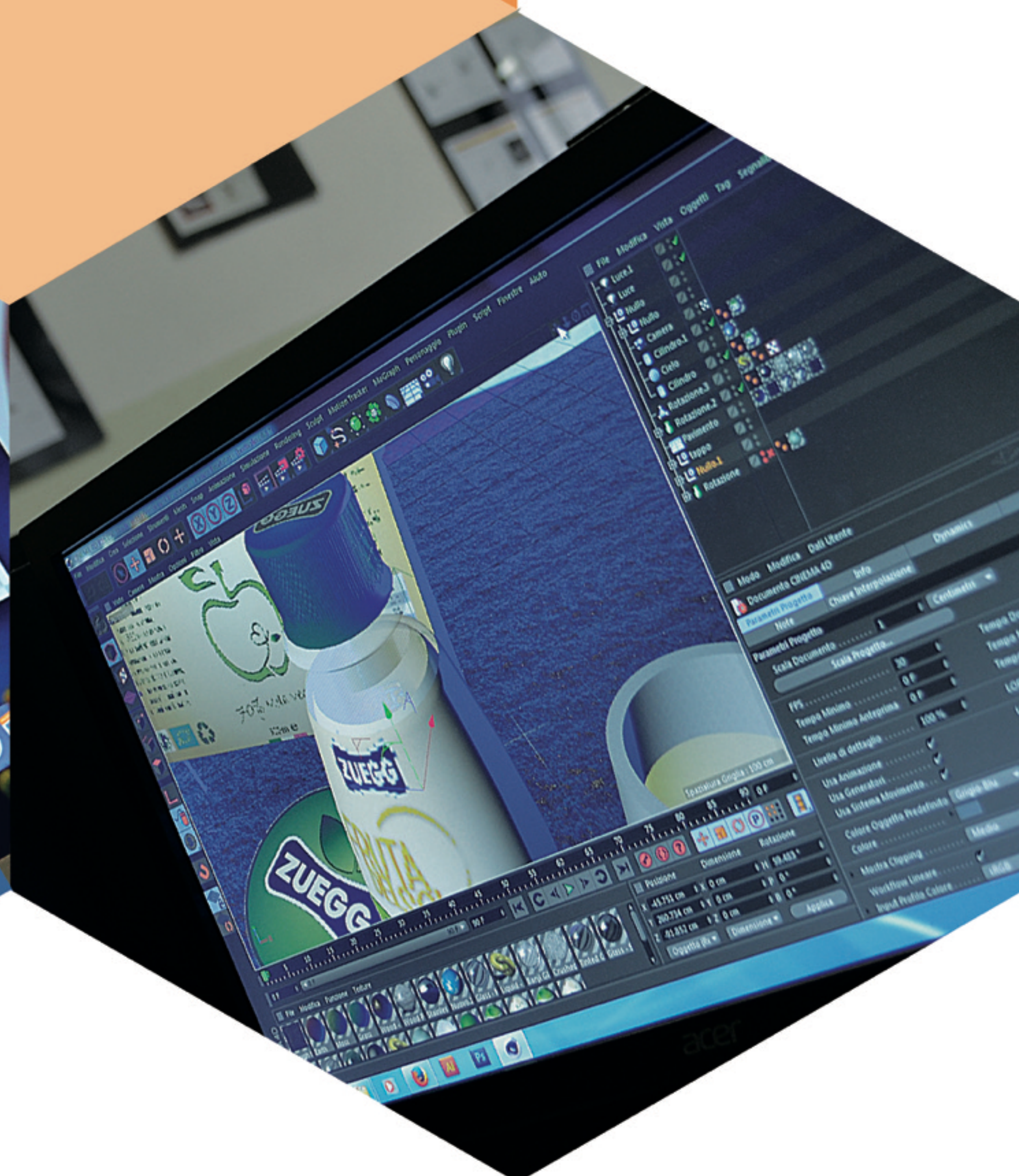
---

### Sul sito dell'Istituto:

<https://www.einaudiferrara.edu.it/> sono presenti i pieghevoli e gli spot informativi su indirizzi e attività del nostro Istituto, nonché ulteriori informazioni relative all'Orientamento.

**ISTITUTO  
Tecnico  
Einaudi!**

DISCIPLINE	ore				
	1° biennio		2° biennio		5° anno
	1 <sup>A</sup>	2 <sup>A</sup>	secondo biennio e quinto anno costituiscono un percorso formativo unitario		
		3 <sup>A</sup>	4 <sup>A</sup>	5 <sup>A</sup>	
Scienze integrate (Fisica)	3	3			
<i>di cui in compresenza</i>	1*	1*			
Scienze integrate (Chimica)	3	3			
<i>di cui in compresenza</i>	1*	1*			
Tecnologie e tecniche di rappresentazione grafica	3	3			
<i>di cui in compresenza</i>	1*	1*			
Tecnologie informatiche	3				
<i>di cui in compresenza</i>	2*				
Scienze e tecnologie applicate**		3			
Complementi di matematica			1	1	
Teoria della comunicazione			2	3	
Progettazione multimediale			4	3	4
Tecnologie dei processi di produzione			4	4	3
Organizzazione e gestione dei processi produttivi					4
Laboratori tecnici			6	6	6
<b>TOTALE COMPLESSIVO ORE</b>	<b>33</b>	<b>32</b>	<b>32</b>	<b>32</b>	<b>32</b>



**ISTITUTO EINAUDI**  
Via Savonarola, 32  
44121 Ferrara  
Tel. 0532-209798 - 207419  
Fax. 0532-202472

L'Istituto Luigi Einaudi è orgogliosa di mostrarvi il Corso di Istruzione Tecnica, settore Tecnologico, ad Indirizzo **"Grafica e Comunicazione"**

**IL DIPLOMATO DI QUESTO INDIRIZZO HA COME COMPETENZE:**

Ideativo-creative, progettuali, produttive e tecnologiche per applicare le conoscenze informatiche ai processi produttivi che caratterizzano il settore della grafica, dell'editoria, della stampa e dei servizi ad esso collegati, dalla progettazione alla pianificazione dell'intero ciclo di lavorazione dei prodotti.

**PER ESSERE IN GRADO DI:**

individuare e comprendere i vari codici della comunicazione visiva e i vari movimenti artistici; utilizzare le competenze acquisite in campo artistico-visivo per ideare e realizzare prodotti grafico-pubblicitari; collaborare alla programmazione, esecuzione e gestione delle operazioni di pre stampa, di stampa e post-stampa; realizzare prodotti multimediali, fotografici e audiovisivi; realizzare e gestire sistemi software di comunicazione in rete operare nel settore della cartotecnica.

**SBOCCHI PROFESSIONALI E PERCORSI DI STUDIO:**

con il diploma conseguito al termine dei cinque anni di studio, il tecnico grafico può trovare sbocco lavorativo immediato, se avrà acquisito buone competenze nel settore, con mansioni organizzative ed esecutive. Potrà iscriversi a corsi accademici o universitari o frequentare corsi post diploma (I.T.S.) per acquisire specifiche competenze

Il lavoro del grafico è un lavoro estremamente coinvolgente e creativo. Infatti, accanto alla tecnica del disegno, servono competenze informatiche, di comunicazione e di marketing .

Lo studio di una campagna pubblicitaria richiede la comprensione delle richieste del mercato, la capacità di organizzare una serie di azioni, dallo studio del marchio all'immagine coordinata, fotografica e video, per realizzare prodotti o servizi, spendibili anche nel settore audiovisivi.

**ATTIVITÀ E INSEGNAMENTI DI AREA GENERALE E DI INDIRIZZO**

Quadro orario Settimanale

\* L'attività didattica di laboratorio caratterizza gli insegnamenti dell'area di indirizzo dei percorsi degli istituti tecnici; le ore indicate con asterisco sono riferite alle attività di laboratorio che prevedono la presenza degli insegnanti tecnico-pratici.

Le istituzioni scolastiche, nell'ambito della loro autonomia didattica e organizzativa, possono programmare le ore di presenza nell'ambito del primo biennio e del complessivo triennio sulla base del relativo monte-ore.

\* I risultati di apprendimento della disciplina denominata "Scienze e tecnologie applicate", compresa fra gli insegnamenti di indirizzo del primo biennio, si riferiscono all'insegnamento che caratterizza, per il maggior numero di ore, il successivo triennio.

DISCIPLINE	ore				
	1° biennio		2° biennio		5° anno
	1 <sup>^</sup>	2 <sup>^</sup>	secondo biennio e quinto anno costituiscono un percorso formativo unitario		
	3 <sup>^</sup>	4 <sup>^</sup>	5 <sup>^</sup>		
Lingua e letteratura italiana	4	4	4	4	4
Lingua inglese	3	3	3	3	3
Storia	2	2	2	2	2
Matematica	4	4	3	3	3
Diritto ed economia	2	2			
Scienze integrate (Scienze della Terra e Biologia)	2	2			
Geografia	1				
Scienze motorie e sportive	2	2	2	2	2
Religione Cattolica o attività alternative	1	1	1	1	1

ISTITUTO PROFESSIONALE  
LA SCUOLA DELL'INNOVAZIONE

BENESSERE  
CURA DELLA  
PERSONA

VERSO IL FUTURO  
STUDENTI OGGI  
PROFESSIONISTI DOMANI

I.I.S. "L. EINAUDI"  
Via Savonarola n. 32  
44121 Ferrara  
Tel. 0532-209798  
Fax. 0532-202472  
[www.einaudiferrara.edu.it](http://www.einaudiferrara.edu.it)

I.I.S.  
LUIGI EINAUDI  
FERRARA



## L'ISTITUTO EINAUDI É UNA SCUOLA CHE:

- Promuove la crescita individuale sulla base delle competenze chiave di cittadinanza: nelle aule, nei laboratori, nelle palestre dell'Einaudi le studentesse e gli studenti apprendono a comunicare; a collaborare e partecipare; ad agire in modo autonomo e responsabile; a risolvere problemi; **IMPARANO AD IMPARARE** per diventare buoni professionisti e buoni cittadini, in Italia, in Europa, nel mondo.

- È incentrata su un **SAPERE** flessibile che si traduce in un **SAPER FARE** operativo e professionalizzante, in stretto rapporto con le esigenze economiche del **TERRITORIO**, ma anche con lo sguardo rivolto al **MONDO GLOBALIZZATO**.

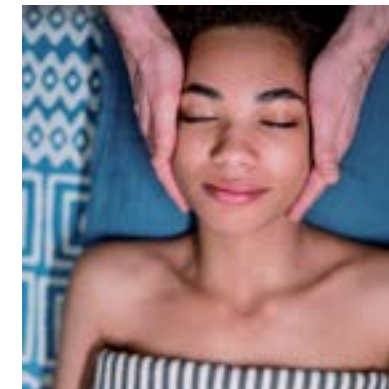
- Pone attenzione ai **BISOGNI EDUCATIVI** di tutte le sue studentesse e di tutti i suoi studenti; fronteggia le possibili difficoltà di apprendimento con percorsi individualizzati e personalizzati, nella forma, ad esempio, di corsi di recupero, interventi didattici aggiuntivi, progetti di supporto per le ragazze e i ragazzi stranieri.

## SERVIZI ALLA SANITÀ E ALLA ASSISTENZA SOCIALE CURVATURA BENESSERE E CURA DELLA PERSONA

Il diplomato dell'indirizzo dei "Servizi per la sanità e l'assistenza sociale" - Curvatura Benessere e cura della Persona - è in grado di organiz-

zare ed attuare, con diversi livelli di autonomia e responsabilità, interventi atti a rispondere alle esigenze individuali e sociali relative alla salute e al benessere, con particolare attenzione alle prestazioni e trattamenti eseguiti sul corpo umano il cui scopo prevalente sia quello di mantenerlo in perfette condizioni, cercando anche di migliorarne e proteggerne l'aspetto estetico.

Il diplomato di tale indirizzo possiede, inoltre, competenze specifiche negli ambiti dell'accoglienza, nella gestione del rapporto con il cliente/paziente, anche e soprattutto in favore di soggetti disagiati e/o sottoposti a trattamenti sanitari, e dell'analisi dei bisogni, oltre che al miglioramento dell'aspetto fisico ed estetico della Persona.



## SBOCCHI PROFESSIONALI GENERALI

- a) Sbocchi lavorativi presso strutture per Soggetti con disabilità fisica o psichica, Anziani, Infanzia;
- b) Accesso a posti di lavoro nella pubblica amministrazione tramite selezioni e concorsi;
- c) Autoimprenditorialità nel settore dell'aiuto alla Persona.

## SBOCCHI PROFESSIONALI SPECIFICI E TITOLI

- a) Acquisizione di Qualifiche post-diploma o diplomi universitari abilitanti (per esempio, Operatore alle cure estetiche, Podologo, Operatore alle cure termali, Massaggiatore sportivo)
- b) Istruzione Universitaria – Accesso a tutti i Corsi di Laurea ed in particolare a Psicologia e Facoltà di ambito medico-sanitario (per esempio, Medicina, Scienze infermieristiche, Scienze dell'alimentazione e nutrizione, Ostetricia, Dietistica, Fisioterapia, Cosmetologia, Biotecnologie mediche).
- c) Sbocchi lavorativi presso Strutture sanitarie, del Benessere, Termali, Riabilitative, Centri estetici e di cura alla Persona.
- d) Istruzione Tecnica Superiore I.T.S. – I.F.T.S.

L'offerta formativa del corso è arricchita da numerose attività di progetto che permettono

agli studenti di sperimentare il loro rapporto con il Terzo settore. Dal secondo anno sono previsti tirocini nell'area infanzia; dal terzo anno progetti di alternanza scuola-lavoro nell'area anziani, disabili e nell'associazionismo cooperativo. Progetti di teatro, attività espressivo – motoria anche in rete con altri Istituti, tendono ad incrementare l'esperienza dei ragazzi, rendendoli capaci di affrontare la realtà lavorativa, con un adeguato bagaglio di competenze negli ambiti di intervento previsti dal loro curriculum.

## PROGETTI CARATTERIZZANTI

- PCTO presso studi di estetista e centri benessere
- PCTO presso altri centri o aziende sanitarie
- progetti legati all'igiene e cura, sia fisica sia psichica, della persona
- Progetti di indirizzo già inseriti nel POFT



## BENESSERE E CURA DELLA PERSONA

### ORARIO SETTIMANALE

MATERIE AREA COMUNE	1^	2^	3^	4^	5^
Italiano	4	4	4	4	4
Inglese	3	3	2	2	2
Storia	1	1	2	2	2
Geografia	1	1			
Matematica	4	4	3	3	3
Diritto ed economia	2	2			
Scienze motorie e sportive	2	2	2	2	2
RC o attività alternative	1	1	1	1	1

### TOTALE MATERIE AREA COMUNE (nel biennio 18 ore - nel triennio 14 ore)

MATERIE AREA PROFESSIONALE	1^	2^	3^	4^	5^
Scienze integrate	3	3			
TIC	2	2			
Seconda lingua straniera (Francese-Spagnolo)	2	3	2	2	2
Metodologie Operative	4	2	4	3	3
Igiene e Cultura Medico Sanitaria			5	5	5
Scienze Umane e Sociali	3	4			
Diritto, Econom. e Tecnica Amministrativa del settore Socio-Sanitario A046			3	4	4
Psicologia generale e applicata			4	4	4

### TOTALE MATERIE AREA PROFESSIONALE (nel biennio 14 ore - nel triennio 18 ore)

**TOTALE 32 ORE**

**ISTITUTO PROFESSIONALE  
LA SCUOLA DELL'INNOVAZIONE**

## **CURA E PSICOLOGIA DEL BAMBINO**

**VERSO IL FUTURO  
STUDENTI OGGI  
PROFESSIONISTI DOMANI**

**I.I.S. "L. EINAUDI"  
Via Savonarola n. 32  
44121 Ferrara  
Tel. 0532-209798  
Fax. 0532-202472  
[www.einaudiferrara.edu.it](http://www.einaudiferrara.edu.it)**

**I.I.S.  
LUIGI EINAUDI  
FERRARA**



### **L'ISTITUTO EINAUDI É UNA SCUOLA CHE:**

- Promuove la crescita individuale sulla base delle competenze chiave di cittadinanza: nelle aule, nei laboratori, nelle palestre dell'Einaudi le studentesse e gli studenti apprendono a comunicare; a collaborare e partecipare; ad agire in modo autonomo e responsabile; a risolvere problemi; IMPARANO AD IMPARARE per diventare buoni professionisti e buoni cittadini, in Italia, in Europa, nel mondo.

- È incentrata su un SAPERE flessibile che si traduce in un SAPER FARE operativo e professionalizzante, in stretto rapporto con le esigenze economiche del TERRITORIO, ma anche con lo sguardo rivolto al MONDO GLOBALIZZATO.

- Pone attenzione ai BISOGNI EDUCATIVI di tutte le sue studentesse e di tutti i suoi studenti; fronteggia le possibili difficoltà di apprendimento con percorsi individualizzati e personalizzati, nella forma, ad esempio, di corsi di recupero, interventi didattici aggiuntivi, progetti di supporto per le ragazze e i ragazzi stranieri.

### **SERVIZI ALLA SANITÀ E ALLA ASSISTENZA SOCIALE CURVATURA BENESSERE E CURA DELLA PERSONA**

Il diplomato dell'indirizzo dei "Servizi per la sanità e l'assistenza sociale" - Curvatura "Cura e Psicologia del Bambino" - è in grado di organizzare ed attuare, con diversi livelli di autonomia e responsabilità, interventi atti a

rispondere alle esigenze sociali, emotive e socio-relazionali del bambino di età compresa tra i zero e dieci anni, finalizzati alla socializzazione, all'integrazione, alla promozione del benessere bio-psicosociale del fanciullo, riportato al suo sviluppo e alla sua crescita.

In particolare possiede competenze per essere di supporto logistico/gestionale alle figure professionali che operano in ambiente scolastico e ricreativo (in asili, scuole d'infanzia, scuole primarie, comunità giovanili, campi gioco, ...), all'interno di progetti volti alla promozione del movimento, dell'attività psico-motoria, dei giochi di gruppo, di attività ricreative di manipolazione e costruzione.

È in grado di contestualizzare gli interventi rispondendo ai bisogni del bambino, personalizzando i progetti, coinvolgendo sia la famiglia e le reti informali/territoriali, nonché le associazioni del terzo settore, secondo i metodi Steiner o Montessori, mediante una progettazione condivisa del percorso di crescita.



## SBOCCHI PROFESSIONALI GENERALI

- a) Sbocchi lavorativi presso scuole d'infanzia, scuole primarie, associazioni giovanili; educatore presso comunità, centri ricreativi, scuole;  
 b) Accesso a posti di lavoro nella pubblica amministrazione tramite selezioni e concorsi;  
 c) Autoimprenditorialità nel settore dell'aiuto e supporto all'infanzia e ai giovani.

## SBOCCHI PROFESSIONALI SPECIFICI E TITOLI

- a) Acquisizione di Qualifiche post-diploma o titoli superiori (per esempio, qualifica di Animatore sociale, educatore, operatore pedagogico, educatore sociale, animatore ludico e ricreativo, educatore in ambito giudiziario, tutor in contesti formativi, creatore di interventi di formazione professionale, operatore ai servizi per l'impiego, consigliere dell'orientamento).  
 b) Istruzione Universitaria – Accesso a tutti i Corsi di Laurea ed in particolare Scienze dell'Educazione e della Formazione, Scienze della Comunicazione, Scienze Pedagogiche, Laurea Magistrale in Consulenza Pedagogica e Ricerca Educativa, Scienze della Formazione Primaria, Pedagogia Clinica.  
 c) Sbocchi lavorativi presso strutture educative, centri ricreativi, centri sociali e giovanili, circoli didattici, biblioteche, scuole d'infanzia, asili, associazioni del terzo settore.

L'offerta formativa del corso è arricchita da numerose attività di progetto che permettono agli studenti di sperimentare il loro rapporto con il Terzo settore. Dal secondo anno sono previsti tirocini nell'area dell'infanzia e della scuola primaria; dal terzo anno progetti di alternanza scuola-lavoro nell'area dell'associazionismo cooperativo e giovanile. Progetti di teatro, attività espressivo – motorie, progetti musicali, attività di creazione e intrattenimento, anche in rete con scuole primarie, asili e scuole d'infanzia del territorio.

### PROGETTI CARATTERIZZANTI

- PCTO presso scuole d'infanzia e primarie, laboratori di manipolazione, creazione, disegno, musica;
- progetti legati all'igiene e cura, sia fisica sia psichica del fanciullo;
- Progetti di indirizzo già inseriti nel POFT ("Dante l'Albero Parlante", Progetto Ludoteca, Progetto "Alice nel Paese delle Meraviglie").



## BENESSERE E CURA DELLA PERSONA

### ORARIO SETTIMANALE

MATERIE AREA COMUNE	1^	2^	3^	4^	5^
Italiano	4	4	4	4	4
Inglese	3	3	2	2	2
Storia	1	1	2	2	2
Geografia	1	1			
Matematica	4	4	3	3	3
Diritto ed economia	2	2			
Scienze motorie e sportive	2	2	2	2	2
RC o attività alternative	1	1	1	1	1

### TOTALE MATERIE AREA COMUNE (nel biennio 18 ore - nel triennio 14 ore)

MATERIE AREA PROFESSIONALE	1^	2^	3^	4^	5^
Scienze integrate	3	3			
TIC	2	2			
Seconda lingua straniera (Francese-Spagnolo)	2	3	2	2	2
Metodologie Operative	4	2	4	3	3
Pedagogia del Bambino			1	1	1
Igiene e Cultura Medico Sanitaria			4	4	4
Scienze Umane e Sociali	3	4			
Diritto, Econom. e Tecnica Amministrativa del settore Socio-Sanitario A046			3	4	4
Psicologia generale e applicata			4	4	4

### TOTALE MATERIE AREA PROFESSIONALE (nel biennio 14 ore - nel triennio 18 ore)

**TOTALE 32 ORE**





ISTITUTO PROFESSIONALE  
LA SCUOLA DELL'INNOVAZIONE

## SPORT & INCLUSIONE

VERSO IL FUTURO  
STUDENTI OGGI  
PROFESSIONISTI DOMANI

I.I.S. "L. EINAUDI"  
Via Savonarola n. 32  
44121 Ferrara  
Tel. 0532-209798  
Fax. 0532-202472  
[www.einaudiferrara.edu.it](http://www.einaudiferrara.edu.it)

I.I.S.  
LUIGI EINAUDI  
FERRARA



### L'ISTITUTO EINAUDI É UNA SCUOLA CHE:

- promuove la crescita individuale sulla base delle competenze chiave di cittadinanza: nelle aule, nei laboratori, nelle palestre dell'Einaudi le studentesse e gli studenti apprendono a comunicare; a collaborare e partecipare; ad agire in modo autonomo e responsabile; a risolvere problemi; **IMPARANO AD IMPARARE** per diventare buoni professionisti e buoni cittadini, in Italia, in Europa, nel mondo.

- È incentrata su un **SAPERE** flessibile che si traduce in un **SAPER FARE** operativo e professionalizzante, in stretto rapporto con le esigenze economiche del **TERRITORIO**, ma anche con lo sguardo rivolto al **MONDO GLOBALIZZATO**.

- Pone attenzione ai **BISOGNI EDUCATIVI** di tutte le sue studentesse e di tutti i suoi studenti; fronteggia le possibili difficoltà di apprendimento con percorsi individualizzati e personalizzati, nella forma, ad esempio, di corsi di recupero, interventi didattici aggiuntivi, progetti di supporto per le ragazze e i ragazzi stranieri.

### SERVIZI ALLA SANITÀ E ALLA ASSISTENZA SOCIALE

#### CURVATURA SPORT E INCLUSIONE

Il diplomato dell'indirizzo dei "Servizi per la sanità e l'assistenza sociale" - Curvatura Sport & Inclusiones - è in grado di organizzare ed attuare, con diversi livelli di autonomia e responsa-

bilità, interventi atti a rispondere alle esigenze sociali e sportive/motorie di singoli, gruppi e comunità, finalizzati alla socializzazione, all'integrazione, alla promozione del benessere bio-psicosociale. In particolare possiede competenze per essere di supporto logistico/gestionale alle figure professionali che operano anche in ambiente sportivo e/o ricreativo, coordinando azioni di accompagnamento e rinforzo all'interno di progetti volti alla promozione del movimento, all'attività psico-motoria, mirati allo sviluppo del benessere della persona, in tutti i contesti in cui ci sia un'utenza che cerchi/necessiti di migliorare la qualità della propria vita attraverso la corporeità. È in grado di contestualizzare gli interventi rispondendo ai bisogni delle persone in ogni fase della vita, nelle diverse condizioni in cui queste possono trovarsi, personalizzando i progetti, coinvolgendo sia l'utente che le reti informali e territoriali, nonché le associazioni sportive, apprezzando il valore del lavoro in team.

### SBOCCHI PROFESSIONALI GENERALI

- a) Sbocchi lavorativi presso strutture per Soggetti con disabilità fisica o psichica, Anziani, Infanzia;
- b) Accesso a posti di lavoro nella pubblica amministrazione tramite selezioni e concorsi;
- c) Autoimprenditorialità nel settore dell'aiuto alla Persona.

## SBOCCHI PROFESSIONALI SPECIFICI E TITOLI

- a) Acquisizione di Qualifiche post-diploma o brevetti (per esempio, qualifica di Animatore sociale, brevetto di Bagnino, istruttore federale di primo livello);
- b) Istruzione Universitaria – Accesso a tutti i Corsi di Laurea ed in particolare Scienze delle attività motorie e sportive, Fisioterapia, Tecnica della riabilitazione psichiatrica, Scienze dell'educazione, Scienze riabilitative delle professioni sanitarie, Scienze dell'alimentazione;
- c) Sbocchi lavorativi presso strutture sportive o para-sportive, palestre, centri di riabilitazione psicomotoria, strutture ricreative con compiti organizzativo-logistici e di supporto alla Persona;
- d) Istruzione Tecnica Superiore I.T.S. – I.F.T.S.

## Progetti caratterizzanti:

- "Gruppo sportivo"
- Soggiorno in Montagna
- Tutti i progetti di indirizzo già inseriti nel POFT
- PCTO presso strutture ricreative e centri sportivi
- PCTO presso scuole infanzia, asili, centri per disabili, centri anziani, associazioni del territorio, ecc... già convenzionati con l'Istituto
- + Qualifica di OSS



## SPORT & INCLUSIONE

### ORARIO SETTIMANALE

MATERIE AREA COMUNE	1^	2^	3^	4^	5^
Italiano	4	4	4	4	4
Inglese	3	3	2	2	2
Storia	1	1	2	2	2
Geografia	1	1			
Matematica	4	4	3	3	3
Diritto ed economia	2	2			
Scienze motorie e sportive	2	2	2	2	2
RC o attività alternative	1	1	1	1	1

### TOTALE MATERIE AREA COMUNE (nel biennio 18 ore - nel triennio 14 ore)

MATERIE AREA PROFESSIONALE	1^	2^	3^	4^	5^
Scienze integrate	3	3			
TIC	2	2			
Seconda lingua straniera (Francese-Spagnolo)	2	3	2	2	2
Scienze motorie e sportive - <i>Autonomia</i>			1	1	2 (1)
Metodologie Operative	4	2	3	2	2
Igiene e Cultura Medico Sanitaria			4	4	4
Scienze Umane e Sociali	3	4			
Diritto e Tecnica Amministrativa del settore socio sanitario A045/A046			4	4	4
Psicologia generale e applicata			4	5	4 (5)

### TOTALE MATERIE AREA PROFESSIONALE (nel biennio 14 ore - nel triennio 18 ore)

**TOTALE 32 ORE**

ISTITUTO PROFESSIONALE  
LA SCUOLA DELL'INNOVAZIONE

## CULTURA SPETTACOLO

VERSO IL FUTURO  
STUDENTI OGGI  
PROFESSIONISTI DOMANI

I.I.S. "L. EINAUDI"  
Via Savonarola n. 32  
44121 Ferrara  
Tel. 0532-209798  
Fax. 0532-202472  
[www.einaudiferrara.edu.it](http://www.einaudiferrara.edu.it)

I.I.S.  
LUIGI EINAUDI  
FERRARA



### L'ISTITUTO EINAUDI É UNA SCUOLA CHE:

- promuove la crescita individuale sulla base delle competenze chiave di cittadinanza: nelle aule, nei laboratori, nelle palestre dell'Einaudi le studentesse e gli studenti apprendono a comunicare; a collaborare e partecipare; ad agire in modo autonomo e responsabile; a risolvere problemi; **IMPARANO AD IMPARARE** per diventare buoni professionisti e buoni cittadini, in Italia; in Europa, nel mondo.

- É incentrata su un **SAPERE** flessibile che si traduce in un **SAPER FARE** operativo e professionalizzante, in stretto rapporto con le esigenze economiche del **TERRITORIO**, ma anche con lo sguardo rivolto al **MONDO GLOBALIZZATO**.

- Pone attenzione ai **BISOGNI EDUCATIVI** di tutte le sue studentesse e di tutti i suoi studenti; fronteggia le possibili difficoltà di apprendimento con percorsi individualizzati e personalizzati, nella forma, ad esempio, di corsi di recupero, interventi didattici aggiuntivi, progetti di supporto per le ragazze e i ragazzi stranieri.

Il diplomato di istruzione professionale nell'indirizzo "**SERVIZI CULTURALI E DELLO SPETTACOLO**" interviene nei processi di ideazione, progettazione, produzione e distribuzione dei prodotti audiovisivi e fotografici nei settori dell'industria culturale e dello spettacolo e dei new media, con riferimento all'ambito locale, nazionale e internazionale. Il diplomato

è capace di attivare e gestire processi applicativi e tecnico-espressivi, valutandone criticità e punti di forza. Produce, edita e diffonde in maniera autonoma immagini e suoni, adattandoli ai diversi mezzi di comunicazione e canali di fruizione: dal cinema alla televisione, dallo smartphone al web, dai social all'editoria e agli spettacoli dal vivo e ogni altro evento di divulgazione culturale.

L'indirizzo di studi fa riferimento alle seguenti attività, contraddistinte dai codici **ATECO** adottati dall'Istituto nazionale di statistica per le rilevazioni statistiche nazionali di carattere economico:

**J-SERVIZI DI INFORMAZIONE E COMUNICAZIONE**

**J-59 ATTIVITÀ DI PRODUZIONE CINEMATOGRAFICA, DI VIDEO E DI PROGRAMMI TELEVISIVI, DI REGISTRAZIONI MUSICALI E SONORE**

**J-60 ATTIVITÀ DI PROGRAMMAZIONE E TRASMISSIONE M-ATTIVITÀ PROFESSIONALI, SCIENTIFICHE E TECNICHE**

**M-73 PUBBLICITÀ E RICERCHE DI MERCATO**

**M-74 ALTRE ATTIVITÀ PROFESSIONALI, SCIENTIFICHE E TECNICHE**

**R- ATTIVITÀ ARTISTICHE, SPORTIVE, DI INTRATTENIMENTO E DIVERTIMENTO**

**R- 90 ATTIVITÀ CREATIVE, ARTISTICHE E DI INTRATTENIMENTO CORRELAZIONE AI SETTORI ECONOMICO-PROFESSIONALI**

## SERVIZI CULTURALI E DELLO SPETTACOLO

### INDIRIZZO DI NUOVA ATTIVAZIONE

Il profilo in uscita dell'indirizzo di studi è correlato al seguente settore economico-professionali: **SERVIZI CULTURALI E DI SPETTACOLO**.

### SBOCCHI PROFESSIONALI E PERCORSI DI STUDIO:

- Il diplomato in "Servizi culturali e dello spettacolo" lavora all'interno di quella che viene definita "impresa culturale creativa" cioè quel settore economico in forte espansione che riguarda l'intrattenimento e l'uso di contenuti culturali sia tramite la fruizione tradizionale dal vivo (spettacoli musicali, teatrali, di danza, visite ai monumenti, musei, e mostre) sia tramite i canali tecnologici (radiofonia, televisione, media digitali).

- Gli sbocchi professionali preferenziali sono la comunicazione radiofonica;
- la produzione web, compresi siti e social;
- la produzione e realizzazione di spettacoli dal vivo, musicali e teatrali;
- la catalogazione, conservazione, gestione e utilizzo di materiali audiovisivi musealizzati;
- la costruzione di percorsi di visita ai musei e alle mostre tramite strumenti digitali.

Il diplomato acquisisce le competenze per esercitare le professioni di:

- scenotecnico, tecnico del suono, tecnico

- delle luci, tecnico degli effetti speciali;
- organizzatore di festival, rassegne cinematografiche, teatrali, di danza.
- Può proseguire i suoi studi nell'istruzione tecnica superiore (I.F.T.S. e I.T.S) e nell'università con accesso a tutti i corsi di laurea.



## SERVIZI CULTURALI E DELLO SPETTACOLO

### ORARIO SETTIMANALE

MATERIE AREA COMUNE	1 <sup>^</sup>	2 <sup>^</sup>	3 <sup>^</sup>	4 <sup>^</sup>	5 <sup>^</sup>
Italiano	4	3	4	4	4
Inglese	2	3	2	2	2
Storia	1	1	2	2	2
Geografia	1	1			
Matematica	3	4	3	3	3
Seconda lingua straniera (Spagnolo) - <i>Autonomia</i>	2	1			
Diritto ed Economia	2	2			
Scienze motorie e sportive	2	2	2	2	2
RC o attività alternative	1	1	1	1	1

### TOTALE MATERIE AREA COMUNE (nel biennio 18 ore - nel triennio 14 ore)

MATERIE AREA PROFESSIONALE	1 <sup>^</sup>	2 <sup>^</sup>	3 <sup>^</sup>	4 <sup>^</sup>	5 <sup>^</sup>
Scienze integrate	2	2			
TIC	2	2			
Tecniche e Tecnologie della Comunicazione Visiva	3	3			
Linguaggi fotografici e dell'audiovisivo	2	2			
Laboratori tecnologici ed esercitazioni	5	5	3	3	3
Tecnologie della fotografia e degli audiovisivi			3	3	3
Progettazione e realizzazione del prodotto fotografico e audiovisivo			5	5	5
Linguaggi e tecniche della fotografia e dell'audiovisivo			2	2	2
Storia delle arti visive			2	2	2
Seconda lingua straniera (Spagnolo) - <i>Autonomia</i>			2	2	2
Tecniche di comunicazione - <i>Autonomia</i>			1	1	1

### TOTALE MATERIE AREA PROFESSIONALE (nel biennio 14 ore - nel triennio 18 ore)

**TOTALE 32 ORE**

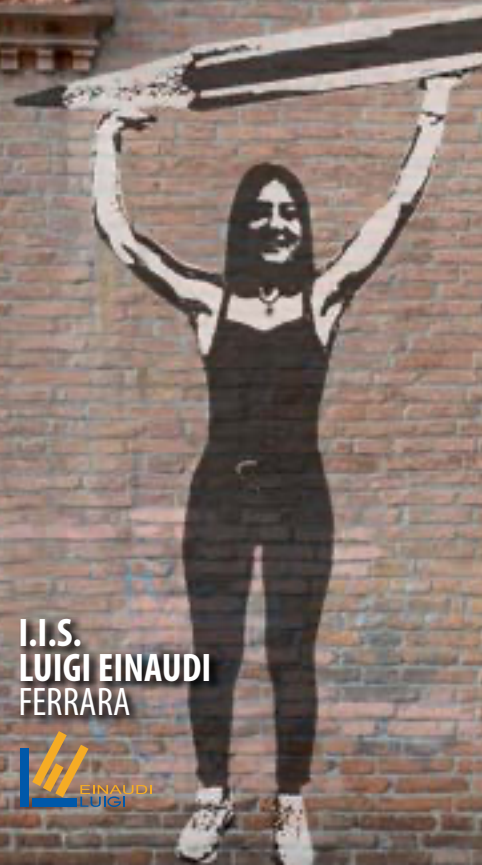
ISTITUTO PROFESSIONALE  
LA SCUOLA DELL'INNOVAZIONE

## DESIGN E GRAFICA PUBBLICITARIA

VERSO IL FUTURO  
STUDENTI OGGI  
PROFESSIONISTI DOMANI

I.I.S. "L. EINAUDI"  
Via Savonarola n. 32  
44121 Ferrara  
Tel. 0532-209798  
Fax. 0532-202472  
[www.einaudiferrara.edu.it](http://www.einaudiferrara.edu.it)

I.I.S.  
LUIGI EINAUDI  
FERRARA



### L'ISTITUTO EINAUDI È UNA SCUOLA CHE:

- promuove la crescita individuale sulla base delle competenze chiave di cittadinanza: nelle aule, nei laboratori, nelle palestre dell'Einaudi le studentesse e gli studenti apprendono a comunicare; a collaborare e partecipare; ad agire in modo autonomo e responsabile; a risolvere problemi; **IMPARANO AD IMPARARE** per diventare buoni professionisti e buoni cittadini, in Italia, in Europa, nel mondo.

- È incentrata su un **SAPERE** flessibile che si traduce in un **SAPER FARE** operativo e professionalizzante, in stretto rapporto con le esigenze economiche del **TERRITORIO**, ma anche con lo sguardo rivolto al **MONDO GLOBALIZZATO**.

- Pone attenzione ai **BISOGNI EDUCATIVI** di tutte le sue studentesse e di tutti i suoi studenti; fronteggia le possibili difficoltà di apprendimento con percorsi individualizzati e personalizzati, nella forma, ad esempio, di corsi di recupero, interventi didattici aggiuntivi, progetti di supporto per le ragazze e i ragazzi stranieri.

### SERVIZI COMMERCIALI CURVATURA DESIGN E GRAFICA PUBBLICITARIA

Il Diplomato di istruzione professionale nell'indirizzo "Servizi Commerciali - Settore Design e Grafica Pubblicitaria, promuove l'immagine aziendale attraverso l'utilizzo delle diverse ti-

pologie di strumenti di comunicazione, compresi quelli pubblicitari, e si occupa dell'ideazione del progetto grafico richiesto dall'azienda. Utilizza programmi e strumenti informatici di gestione ed elaborazione delle immagini e di costruzione di pagine web o prodotti multimediali.

Il diplomato possiede competenze specifiche nell'area dei servizi di comunicazione e marketing, tali da consentire l'inserimento in ogni settore operativo della comunicazione visiva cartacea, web, tridimensionale e pubblicitaria

### SBOCCHI PROFESSIONALI GENERALI

- Inserimento nel Mercato del Lavoro operando nelle imprese erogatrici di Servizi nel settore della comunicazione e pubblicità di impresa;
- Accesso a posti di lavoro nella pubblica amministrazione tramite selezioni e concorsi;
- Auto imprenditorialità nel settore commerciale e creazione di start-up;
- Istruzione Tecnica Superiore (I.F.T.S. e I.T.S.)

### SBOCCHI PROFESSIONALI SPECIFICI E TITOLI

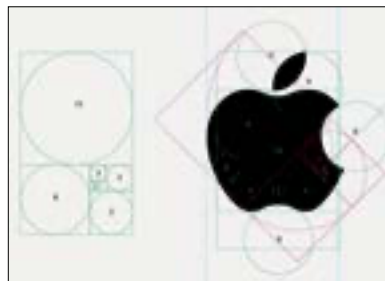
- Acquisizione di Qualifiche post-diploma o brevetti (per esempio, Tecnico grafico-pubblicario);
- Istruzione Universitaria – Accesso a tutti i Corsi di Laurea ed in particolare Design del prodotto industriale, Grafic Design);

c) Corsi post-diploma (per esempio, Scuola italiana di design, Scuola comics, Scuola internazionale di Grafica, Fashion design, Fotografia,);  
 d) Sbocchi lavorativi presso imprese dei seguenti settori: studi di design, studi fotografici, agenzie pubblicitarie, agenzie di comunicazione e web marketing, agenzie di digital e social marketing

### Progetti caratterizzanti:

- "Grafica e design pubblicitario"
- "Linguaggi della comunicazione tra new e vecchi media"

PCTO presso Studi di grafica o altre aziende del territorio con cui l'Istituto è già convenzionato  
 - Qualifica di operatore grafico o operatore al punto vendita



## DESIGN E GRAFICA PUBBLICITARIA

### ORARIO SETTIMANALE

MATERIE AREA COMUNE	1^	2^	3^	4^	5^
Italiano	4	4	4	4	4
Inglese	3	3	2	2	2
Storia	1	1	2	2	2
Geografia	1	1			
Matematica	4	4	3	3	3
Diritto ed economia	2	2			
Scienze motorie e sportive	2	2	2	2	2
RC o attività alternative	1	1	1	1	1
<b>TOTALE MATERIE AREA COMUNE (nel biennio 18 ore - nel triennio 14 ore)</b>					
MATERIE AREA PROFESSIONALE	1^	2^	3^	4^	5^
Scienze integrate	2	2			
TIC	2	2			
Seconda lingua straniera (Francese)	3	3	2	2	2
Tecn. Profess. Servizi Commerciali	5	5	8	8	8
Laboratorio di espressioni grafico-artistiche	2	2			
Economia aziendale			3	3	3
Tecniche di comunicazione			3	3	3
Storia dell'arte			2	2	2
<b>TOTALE MATERIE AREA PROFESSIONALE (nel biennio 14 ore - nel triennio 18 ore)</b>					
<b>TOTALE 32 ORE</b>					

ISTITUTO PROFESSIONALE  
LA SCUOLA DELL'INNOVAZIONE

## MARKETING & E-COMMERCE

VERSO IL FUTURO  
STUDENTI OGGI  
PROFESSIONISTI DOMANI

I.I.S. "L. EINAUDI"  
Via Savonarola n. 32  
44121 Ferrara  
Tel. 0532-209798  
Fax. 0532-202472  
[www.einaudiferrara.edu.it](http://www.einaudiferrara.edu.it)

I.I.S.  
LUIGI EINAUDI  
FERRARA



### L'ISTITUTO EINAUDI É UNA SCUOLA CHE:

- Promuove la crescita individuale sulla base delle competenze chiave di cittadinanza: nelle aule, nei laboratori, nelle palestre dell'Einaudi le studentesse e gli studenti apprendono a comunicare; a collaborare e partecipare; ad agire in modo autonomo e responsabile; a risolvere problemi; **IMPARANO AD IMPARARE** per diventare buoni professionisti e buoni cittadini, in Italia, in Europa, nel mondo.

- È incentrata su un **SAPERE** flessibile che si traduce in un **SAPER FARE** operativo e professionalizzante, in stretto rapporto con le esigenze economiche del **TERRITORIO**, ma anche con lo sguardo rivolto al **MONDO GLOBALIZZATO**.

- Pone attenzione ai **BISOGNI EDUCATIVI** di tutte le sue studentesse e di tutti i suoi studenti; fronteggia le possibili difficoltà di apprendimento con percorsi individualizzati e personalizzati, nella forma, ad esempio, di corsi di recupero, interventi didattici aggiuntivi, progetti di supporto per le ragazze e i ragazzi stranieri.

### SERVIZI COMMERCIALI CURVATURA MARKETING & E-COMMERCE

Il Diplomato di Istruzione Professionale nell'indirizzo "Servizi commerciali" – Curvatura **Marketing e E-Commerce** - partecipa alla realizzazione dei processi amministrativo-contabili

e commerciali, nelle aziende di tutti i settori produttivi. Gestisce in particolare la promozione e il marketing dell'azienda, attraverso l'utilizzo di strumenti tecnologici innovativi e di comunicazione quali web, social media, social network. Concorre alla gestione dei processi logistici e di controllo della qualità. Si orienta nell'ambito socio-economico del proprio territorio e interagisce con soggetti e Istituzioni della propria Regione, fornendo un contributo al posizionamento dell'azienda nei contesti nazionali e internazionali.

### SBOCCHI PROFESSIONALI GENERALI

- Impiego presso aziende di trasporto e logistica, attività commerciali, attività di segreteria e contabilità, uffici di commercialisti e notari, enti pubblici e privati, call center, agenzie assicurative e finanziarie;
- Accesso a posti di lavoro nella pubblica amministrazione tramite selezioni e concorsi;
- Auto imprenditorialità nel settore commerciale e creazione di start-up.

### SBOCCHI PROFESSIONALI SPECIFICI E TITOLI

- Acquisizione di Qualifiche post-diploma o brevetti (per esempio, e-commerce manager, project manager, e-commerce web marketing manager)
- Istruzione Universitaria – Accesso a tutti

i Corsi di Laurea ed in particolare Economia e management; Economia, mercati e management; Economia e management per la creazione di valore; Amministrazione e gestione di azienda; Direzione aziendale; Management e marketing.

- c) Corso post-diploma per Operatore Fiscale
- d) Sbocchi lavorativi presso imprese dei seguenti settori: gestione dei processi di vendita e post-vendita on line, gestione di piattaforme e-commerce, gestione delle merci e del magazzino (stoccaggio e distribuzione), gestione dei flussi informativi, ricerche di mercato e sondaggi d'opinione, con particolare attenzione al commercio on line;
- e) Istruzione tecnica superiore (I.F.T.S. e I.T.S.).

**Progetti caratterizzanti** (da POFT):

- "E-commerce"
- "TravelGAME"
- Qualifica di Operatore Amministrativo Segretariale



**MARKETING & E-COMMERCE**

**ORARIO SETTIMANALE**

<b>MATERIE AREA COMUNE</b>	<b>1^</b>	<b>2^</b>	<b>3^</b>	<b>4^</b>	<b>5^</b>
Italiano	4	4	4	4	4
Inglese	3	3	2	2	2
Storia	1	1	2	2	2
Geografia	1	1			
Matematica	4	4	3	3	3
Diritto ed economia	2	2			
Scienze motorie e sportive	2	2	2	2	2
RC o attività alternative	1	1	1	1	1
<b>TOTALE MATERIE AREA COMUNE (nel biennio 18 ore - nel triennio 14 ore)</b>					
<b>MATERIE AREA PROFESSIONALE</b>	<b>1^</b>	<b>2^</b>	<b>3^</b>	<b>4^</b>	<b>5^</b>
Scienze integrate	2	2			
TIC	3	3			
Seconda lingua straniera (Spagnolo)	3	3	2	2	2
Inglese professionale			1	1	1
Tecn. Profess. Servizi Commerciali	6	6	8	8	8
Tecniche di comunicazione			3	3	3
Diritto			4	4	4
<b>TOTALE MATERIE AREA PROFESSIONALE (nel biennio 14 ore - nel triennio 18 ore)</b>					
<b>TOTALE 32 ORE</b>					



**ISTITUTO PROFESSIONALE  
LA SCUOLA DELL'INNOVAZIONE**

## **TURISMO SOSTENIBILE E VALORIZZAZIONE DEL TERRITORIO**

**VERSO IL FUTURO  
STUDENTI OGGI  
PROFESSIONISTI DOMANI**

**I.I.S. "L. EINAUDI"  
Via Savonarola n. 32  
44121 Ferrara  
Tel. 0532-209798  
Fax. 0532-202472  
[www.einaudiferrara.edu.it](http://www.einaudiferrara.edu.it)**

**I.I.S.  
LUIGI EINAUDI  
FERRARA**



### **L'ISTITUTO EINAUDI É UNA SCUOLA CHE:**

- promuove la crescita individuale sulla base delle competenze chiave di cittadinanza: nelle aule, nei laboratori, nelle palestre dell'Einaudi le studentesse e gli studenti apprendono a comunicare; a collaborare e partecipare; ad agire in modo autonomo e responsabile; a risolvere problemi; **IMPARANO AD IMPARARE** per diventare buoni professionisti e buoni cittadini, in Italia, in Europa, nel mondo.

- È incentrata su un **SAPERE** flessibile che si traduce in un **SAPER FARE** operativo e professionalizzante, in stretto rapporto con le esigenze economiche del **TERRITORIO**, ma anche con lo sguardo rivolto al **MONDO GLOBALIZZATO**.

- Pone attenzione ai **BISOGNI EDUCATIVI** di tutte le sue studentesse e di tutti i suoi studenti; fronteggia le possibili difficoltà di apprendimento con percorsi individualizzati e personalizzati, nella forma, ad esempio, di corsi di recupero, interventi didattici aggiuntivi, progetti di supporto per le ragazze e i ragazzi stranieri.

### **SERVIZI COMMERCIALI CURVA- TURA TURISMO SOSTENIBILE E VALO- RIZZAZIONE DEL TERRITORIO**

Il Diplomato di istruzione professionale nell'indirizzo **SERVIZI COMMERCIALI-Curvatura Turismo sostenibile e Valorizzazione del Territorio**

- contribuisce alla valorizzazione, costruzione, integrazione e commercializzazione dell'offerta turistica, al fine di sviluppare un vero e proprio sistema territoriale che risponda alle esigenze della Domanda di un turismo accessibile e sostenibile e del contesto territoriale.

### **SBOCCHI PROFESSIONALI GENERALI**

a) Impiego presso aziende di trasporto e logistica, attività commerciali, attività di segreteria e contabilità, uffici di commercialisti e notari, enti pubblici e privati, call center, agenzie assicurative e finanziarie.

b) Accesso a posti di lavoro nella Pubblica Amministrazione tramite selezioni e concorsi.

c) Auto imprenditorialità nel settore commerciale e creazione di start.up.



## SBOCCHI PROFESSIONALI SPECIFICI E TITOLI:

- a) Acquisizione di Qualifiche post-diploma o brevetti (per esempio, Accompagnatore turistico);
- b) Istruzione universitaria- Accesso a tutti i corsi di laurea ed in particolare a management della sostenibilità e del turismo, Scienze turistiche e valorizzazione del Territorio, Economia del turismo, Conservazione e gestione dei Beni culturali, Manager degli itinerari culturali,- Scienze per il paesaggio;
- c) Corso per manager del turismo; Esperto in eco-turismo; Tecnico dei servizi turistici; Direttore tecnico di agenzia viaggi e turismo; Operatore dei servizi di promozione e accoglienza per il turismo; Corso tecnico superiore della promozione turistica e del patrimonio culturale del territorio;
- d) Sbocchi lavorativi presso agenzie di viaggio e Tour Operator, musei, Enti pubblici e privati, Associazioni culturali, Villaggi-vacanze, Società multinazionali nell'ambito del turismo online; Strutture aeroportuali, Stabilimenti balneari; Strutture recettive;
- e) Istruzione tecnica superiore (I. F. T. S e I. T. S finalizzata alla gestione dei contenuti del messaggio pubblicitario per realizzare campagne pubblicitarie efficaci.

## PROGETTI CARATTERIZZANTI:

- “Hostess&Stuard”
- “Cooperattiviamo
- Tecnologia Rete e Territorio”
- Qualifica di Operatore amministrativo segretariale



## TURISMO SOSTENIBILE E VALORIZZAZIONE DEL TERRITORIO

### ORARIO SETTIMANALE

MATERIE AREA COMUNE	1^	2^	3^	4^	5^
Italiano	4	4	4	4	4
Inglese	3	3	2	2	2
Storia	1	1	2	2	2
Geografia	1	1			
Matematica	4	4	3	3	3
Diritto ed economia	2	2			
Scienze motorie e sportive	2	2	2	2	2
RC o attività alternative	1	1	1	1	1

### TOTALE MATERIE AREA COMUNE (nel biennio 18 ore - nel triennio 14 ore)

MATERIE AREA PROFESSIONALE	1^	2^	3^	4^	5^
Scienze Integrate	2	2			
TIC	3	3			
Geografia Turistica - <i>Autonomia</i>			1	1	1
Seconda lingua straniera (Spagnolo)	3	3	3	3	3
Tecn. Profess. Servizi Commerciali	6	6	8	8	8
Tecniche di comunicazione			2	2	2
Diritto			3	3	3
Storia dell'arte			1	1	1

### TOTALE MATERIE AREA PROFESSIONALE (nel biennio 14 ore - nel triennio 18 ore)

**TOTALE 32 ORE**